



 **NOTIFIER**[®]
by Honeywell



PK-8200

Pc-Tool di programmazione

Manuale di
programmazione
ed uso

INDICE

INTRODUZIONE	1
PROCEDURA INSTALLAZIONE DEL SOFTWARE	1
1 – FUNZIONALITA' DEL PROGRAMMA	3
1.1 – Nuovo programma	4
1.2 – Parametri generali del sistema	6
1.3 – Configurazione loop	7
1.3.1 – Configurazione sensori	8
1.3.2 – Programmazione CBE	9
1.3.3 – Configurazione moduli	9
1.3.4 – Programmazione CBE (moduli)	9
1.4 – Configurazione zone	10
1.5 – Programmazione Gruppi	10
1.6 – Programmazione CBE	12
1.7 – Programmazione Booster Can-Bus	12
1.8 – Configurazione visualizzatori (LCD-8200)	13
1.8.1 – Programmazione LCD-8200 (Globali)	13
1.8.2 – Programmazione LCD-8200 (parziali)	13
2 – COMPILA FILE	15
3 – CARICO/SCARICO PROGRAMMAZIONI AM-8200	15
3.1 – Procedura di esportazione della configurazione presente in centrale su chiave USB	15
3.2 – Trasferimento file di configurazione elaborato dal PK-8200 alla centrale AM-8200	16

INTRODUZIONE

Il PK-8200 è un applicativo di supporto alla programmazione per la nuova centrale AM8200. Il software consente di:

- Visionare su PC le programmazioni di una centrale.
- Editare le programmazioni di una centrale .
- Realizzare e gestire un archivio di file di programmazione editabili in ogni momento e trasferibili sulla centrale.

Le programmazioni eseguibili con questo programma sono le stesse che l'operatore può effettuare lavorando direttamente sulla centrale.

Per dettagli sui parametri di programmazione fare riferimento al Manuale di Programmazione della centrale.

PROCEDURA INSTALLAZIONE DEL SOFTWARE

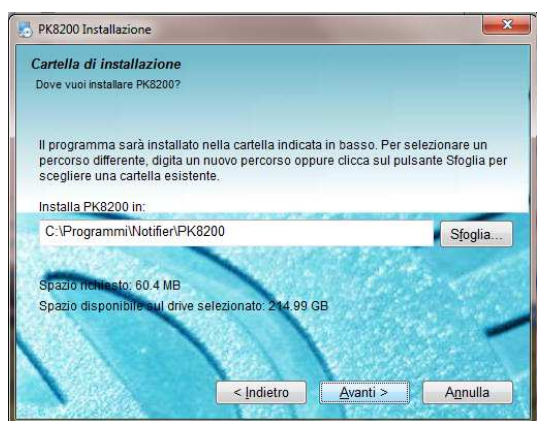
Inserite il CD-ROM ed attendere che il programma PK-8200 si avvii automaticamente. Se la funzione di "Notifica inserzione CD" è stata disabilitata selezionate l'unità CD-ROM ed avviate il file **setup.exe**.



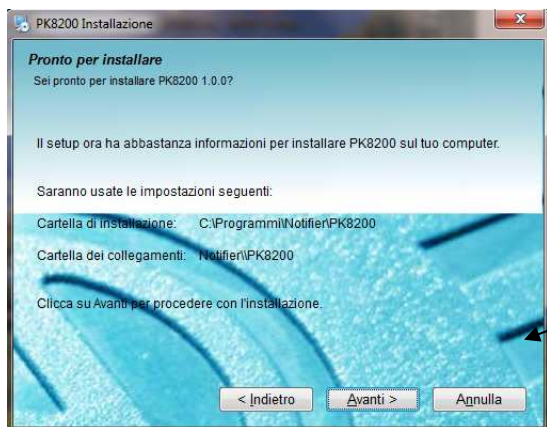
Per confermare l'installazione del software, selezionare **"Avanti"** nella finestra di installazione guidata



Per confermare l'installazione del software, selezionare **"Accetto i termini di condizioni d'uso di questa licenza"** e successivamente selezionare **"Avanti"** nella finestra di installazione guidata



l'applicazione richiede la cartella nella quale verrà installato PK-8200. Per selezionare una cartella differente dalla quella di default, utilizzare il comando **"Sfoglia"** altrimenti selezionare **"Avanti"** per proseguire l'installazione, oppure selezionare **"Indietro"** per modificare le impostazioni nella finestra precedente o selezionare **"Annulla"** se si desidera abbandonare l'installazione.



A questo punto selezionare **“Avanti”** per proseguire l'installazione, oppure selezionare **“Indietro”** per modificare le impostazioni nella finestra precedente o selezionare **“Annulla”** se si desidera abbandonare l'installazione.



Selezionare **“Fine”** per terminare l'installazione

A questo punto il software è completamente installato. Sarà quindi possibile avviare il programma cliccando con il mouse sull'icona “PK-8200.exe” presente sul desktop.

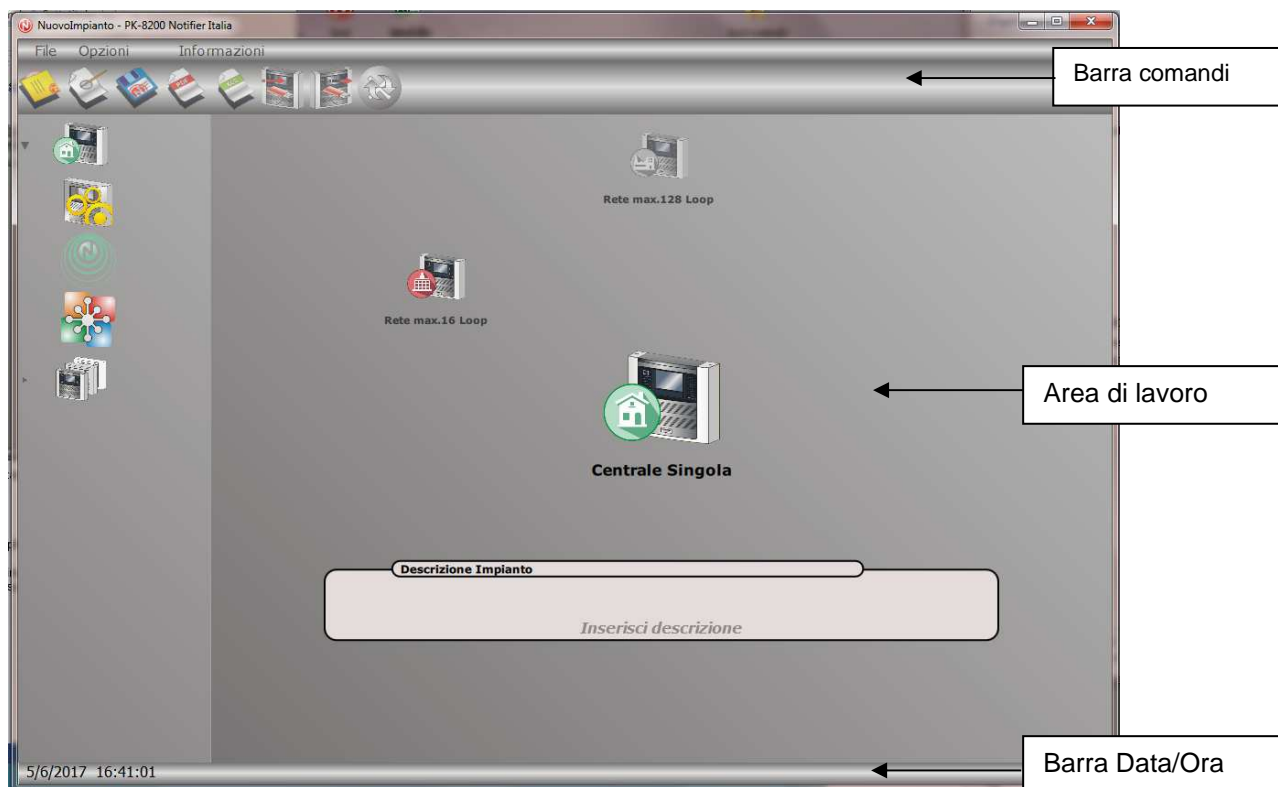
Requisiti minimi del sistema

CPU:	15
RAM:	8 GB
Spazio libero su disco fisso:	70 MB
Sistema operativo:	Windows 7 (64Bit)

N.B.: Installare il software con credenziali di amministratore del sistema.

1 - FUNZIONALITA' DEL PROGRAMMA

Subito dopo aver avviato il programma di Upload-Download viene visualizzata la seguente schermata:



Che permette la gestione dei dati relativi alla configurazione di un impianto antincendio dotato di Centrali AM-8200.

Dal un punto di vista utente si presenta divisa tre zone principali:

- 1) **Barra comandi.**
E' l'area dove vengono raggruppati i comandi principali di gestione dei file e dell'applicazione.
- 2) **Area di lavoro**
E' l'area di lavoro vera e propria in cui l'utente definisce le varie caratteristiche dell'impianto. A sua volta è divisa in una zona riassuntiva, a sinistra, e una zona a destra, che assumerà caratteristiche diverse a seconda delle operazioni svolte dall'utente.
- 3) **Barra Data/Ora**
In basso, è inserita una piccola barra dove vengono visualizzate la data e l'ora.

Nella barra comandi della applicazione sono presenti i tasti funzione per la gestione e programmazione del sistema.



Nuovo impianto (Ctrl+n)

Permette la creazione di un nuovo impianto.



Apri impianto (Ctrl+o)

Permette l'apertura di un file contenete i dati di un impianto precedentemente salvato. La funzione viene attivata anche selezionando un file da "esplora risorse" di Windows e trascinandolo all'interno dell'applicazione stessa.



Crea PDF

Questo comando genera un singolo file in formato pdf contenente tutti dati relativi all'impianto.



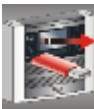
Formato CSV

Questo comando genera diversi file in formato "**Comma Separated Value**" contenenti i dati dell'impianto in modo da permetterne la semplice visualizzazione all'interno di un text editor o di un foglio di calcolo elettronico.



Compila

Questo comando **crea** un file binario contenente la configurazione del sistema. Il file è immediatamente utilizzabile per configurare un sistema con le centrali AM-8200



Importa

Questo comando legge file binario di configurazione generato dal sistema AM-8200.

1.1 - Nuovo Programma

Per creare una programmazione ex novo partendo da una situazione equivalente a quella di una centrale non ancora programmata, occorre selezionare la voce "**Nuovo Impianto**", in modo automatico viene visualizzata la finestra di configurazione nella quale l'utente configura la tipologia dell'impianto da realizzare.

Occorre selezionare l'icona "**Tipo Impianto**" per determinare la configurazione dell'impianto:

- Centrale Singola (max. 8 loop)
- Rete da 16 loop
- Rete da 128 loop (**per ora disabilitata**)

Configurazione singola centrale

Icona per la programmazione dei parametri generali

Icona per la programmazione Zone

Icona per la programmazione Gruppi

Icona per la programmazione Centrale / Loop

Casella di inserimento del testo per la descrizione impianto

Selezionare l'icona centrale per inserire le LIB8200 installate

Inserire il numero delle LIB installate

Click sull' icona di centrale per programmazione i parametri per i singoli Loop.

Icone di configurazione del protocollo Loop (Advanced/Clip)

Icone di configurazione stile Loop (Aperto/Chiuso)

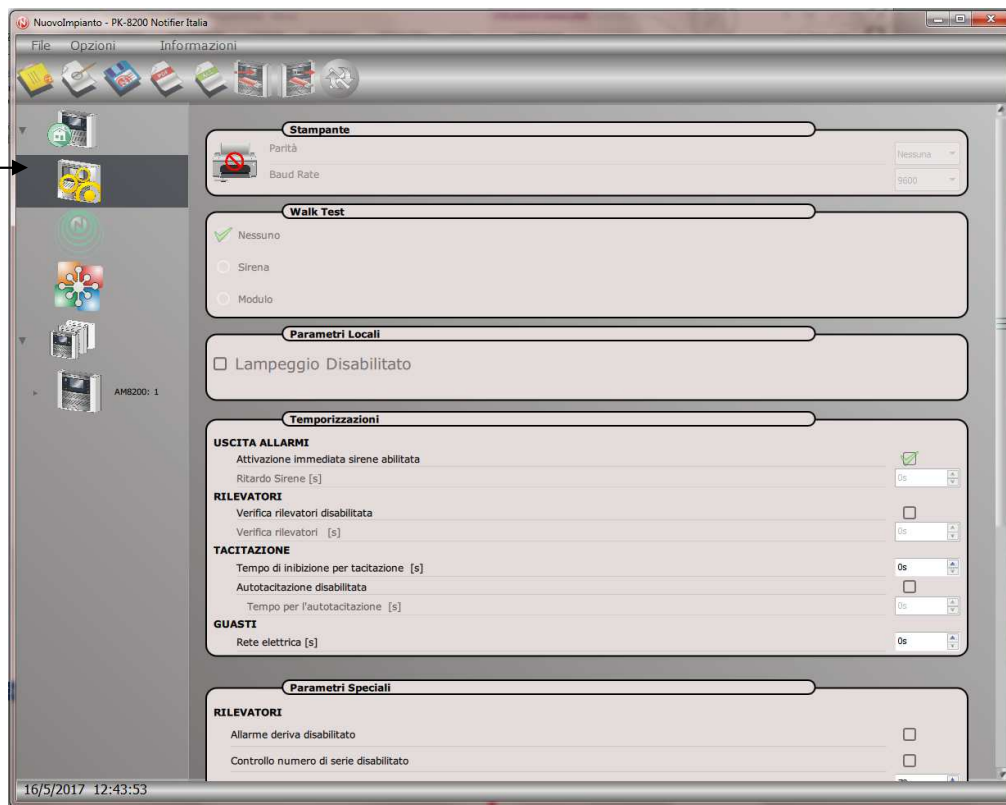
Protocollo	Stile	Sensori	Moduli
Advanced	Chiuso	0	0
Advanced	Chiuso	0	0
Advanced	Chiuso	0	0
Advanced	Chiuso	0	0

1.2 - PARAMETRI GENERALI DEL SISTEMA

Dopo aver configurato l'impianto occorre programmare i **Parametri Generali del Sistema** con il corrispondente tasto funzione. In questa finestra è possibile programmare le seguenti funzioni:

- Stampante
- Walk Test
- Parametri locali
- Temporizzazioni
- Parametri speciali

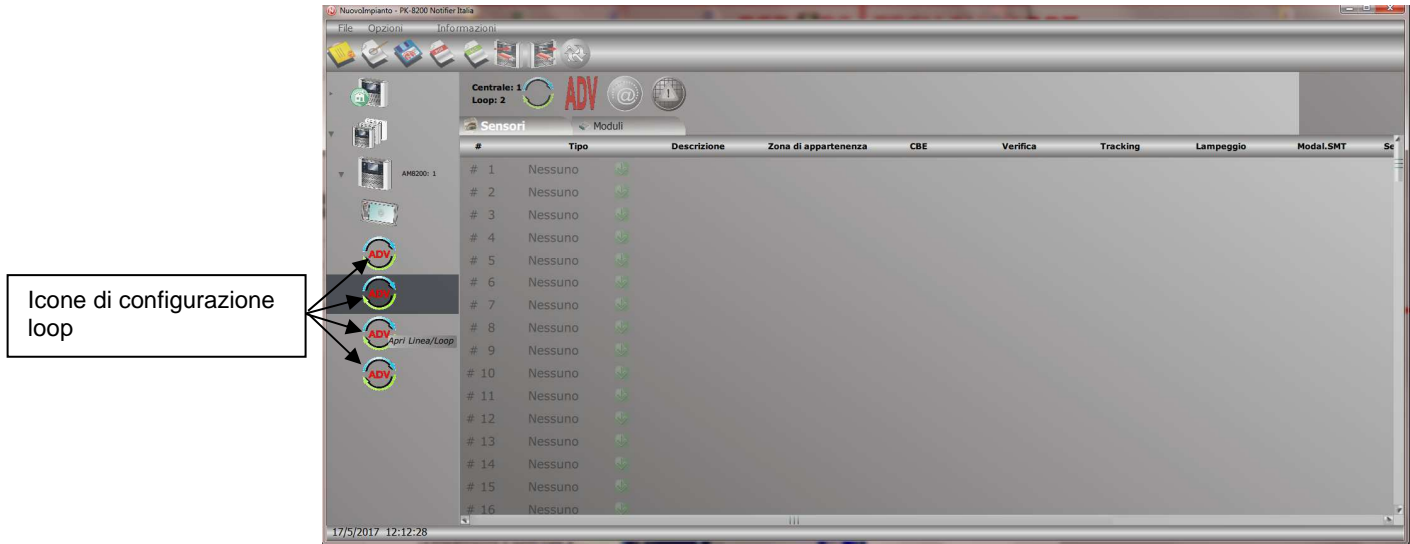
Icona di configurazione dei "Parametri Generali"



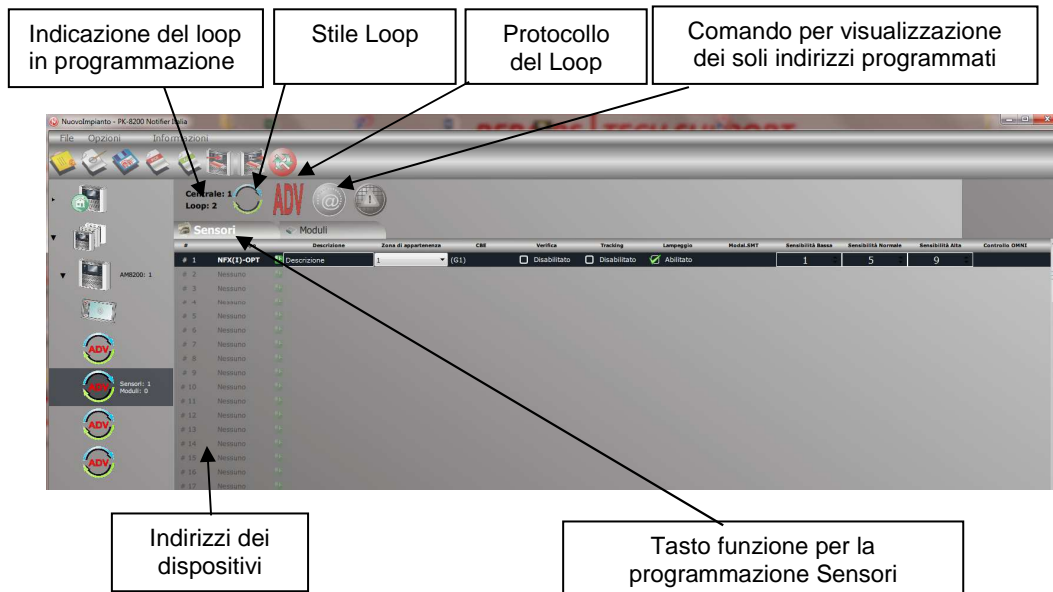
1.3 - CONFIGURAZIONE LOOP

Dalla finestra principale selezionando il tasto funzione “**Apri Linea/ LOOP**” si accede alle seguenti configurazioni:

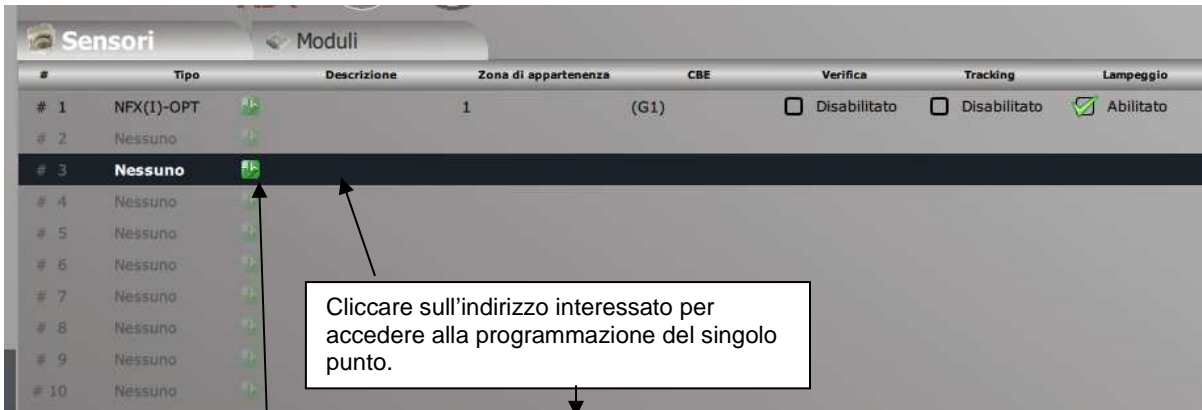
- Configurazione Sensori
- Configurazione Moduli



1.3.1 - CONFIGURAZIONE SENSORI



La programmazione in questo Form è una struttura di tipo Excel in particolare per inserire i dati occorre selezionare la cella con il mouse.



Successivamente cliccare sull' icona Freccia per visualizzare l'elenco dei dispositivi programmabili come da figura seguente.



In questa pagina è possibile configurare le seguenti voci per la programmazione sensori:

- Tipo:** Selezione il tipo di rivelatore.
- Descrizione:** Nome del rivelatore
- Zona:** Numero della zona associata al rivelatore
- CBE:** Formula CBE
- Verifica:** Tempo di verifica
- Tracking:** Abilitazione della funzione di tracking
- Lampeggio LED:** abilita /disabilita il lampeggio del LED presente sul rivelatore
- Sensibilità:** Sensibilità del sensore.

1.3.2 - Programmazione CBE

Dopo aver selezionato un dispositivo e cliccando sulla cella corrispondente alla voce “CBE” viene visualizzata la seguente finestra dove sono presenti i tasti funzione per creare le CBE.

Operatori: Operatori logici (“AND”, “OR”, “NOT”, “XGRP” ecc.).

Operatori “DEL” e “SDEL” : Viene utilizzato per temporizzare le attivazioni.

Operatore “TIM”: Attivazione a fasce orarie.

“✕” : Cancella l'ultima digitazione effettuata.

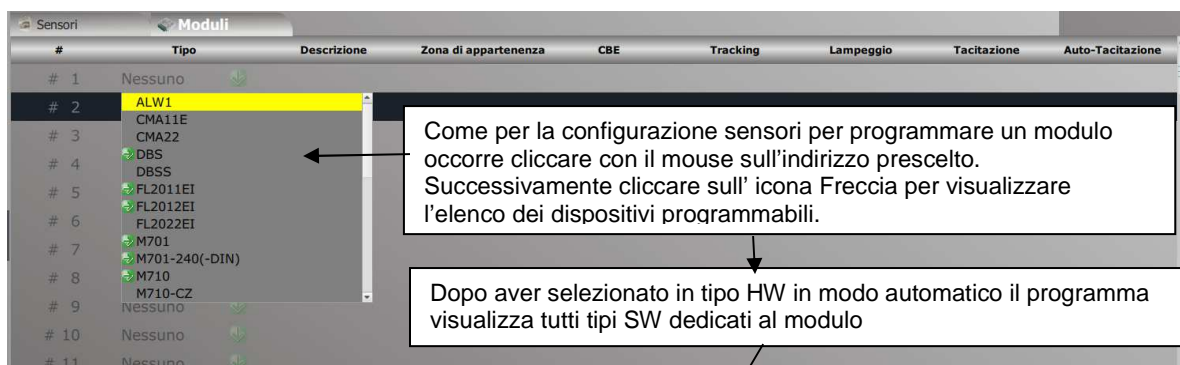
“Invio” : Salvataggio CBE.

“✕” : Cancella le programmazioni della CBE.

“🔌” : Torna alla schermata precedente senza salvare.



1.3.3 - CONFIGURAZIONE MODULI



In questa pagina è possibile programmare le seguenti voci per la programmazione moduli:

- Tipo:** Seleziona il tipo di Modulo.
- Descrizione:** Nome del rilevatore
- Zona:** Numero della zona associata al modulo
- CBE:** Formula CBE
- Tracking:** Abilitazione della funzione di tracking (per i moduli)
- Lampeggio LED:** abilita /disabilita il lampeggio del LED presente sul rilevatore
- Tacitazione:** Abilita/Disabilita la tacitazione manuale
- Auto-Tacitazione:** Abilita/Disabilita la tacitazione automatica
- Sensore associato:** opzione valida solo per i dispositivi FAAST
- Sensore associato [2]:** opzione valida solo per i dispositivi FAAST
- Correlazione:** opzione valida solo per i dispositivi FAAST

1.3.4 - Programmazione CBE (moduli)

Dopo aver selezionato un dispositivo e cliccando sulla cella corrispondente alla voce “CBE” viene visualizzata la seguente finestra dove sono presenti i tasti funzione per creare le CBE.

Operatori: Operatori logici (“AND”, “OR”, “NOT”, “XGRP” ecc.).

Operatori “DEL” e “SDEL” : Viene utilizzato per temporizzare le attivazioni.

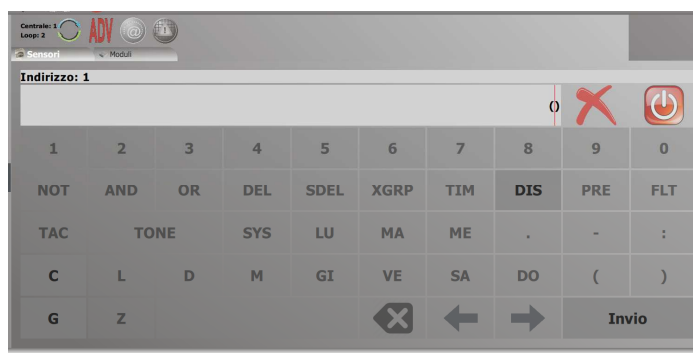
Operatore “TIM” : Attivazione a fasce orarie.

“” : Cancella l’ultima digitazione effettuata.

“**Invio**” : Salvataggio CBE.

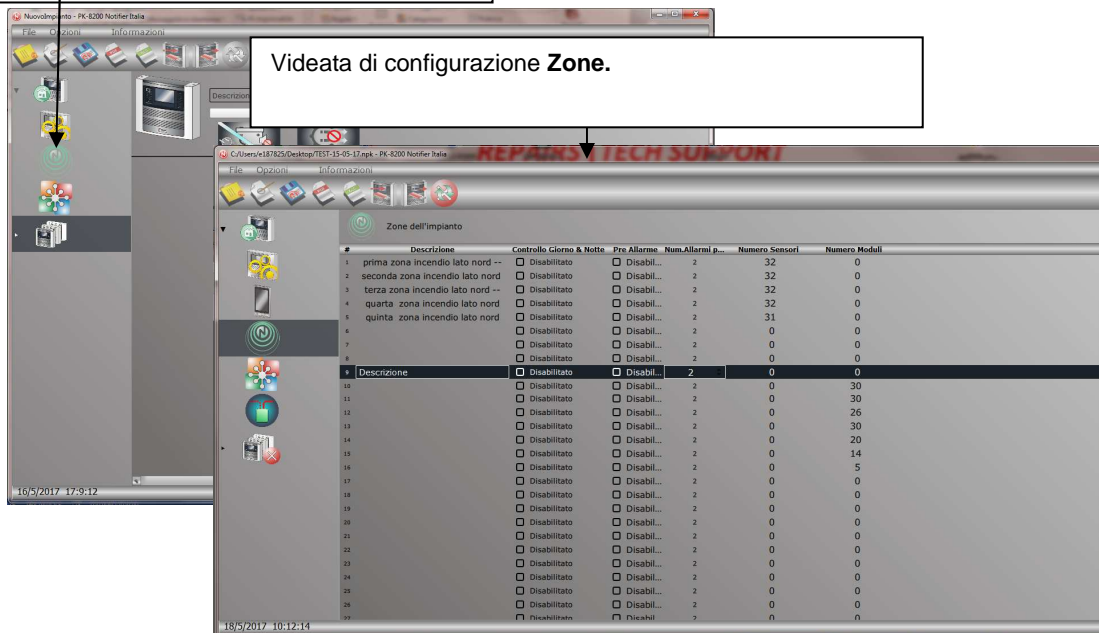
“” : Cancella le programmazioni della CBE.

“” : Torna alla schermata precedente senza salvare.



1.4 - CONFIGURAZIONE ZONE

Per eseguire la configurazione **Zone** occorre selezionare con il mouse l'icona “”.



In questa pagina è possibile programmare le seguenti voci dedicate alle Zone:

Descrizione: Nome associato alla zona

Controllo Giorno & Notte: Abilita la Gestione della sensibilità alta/bassa

Preallarme: Abilita la gestione del preallarme per i sensori assegnati alla zona

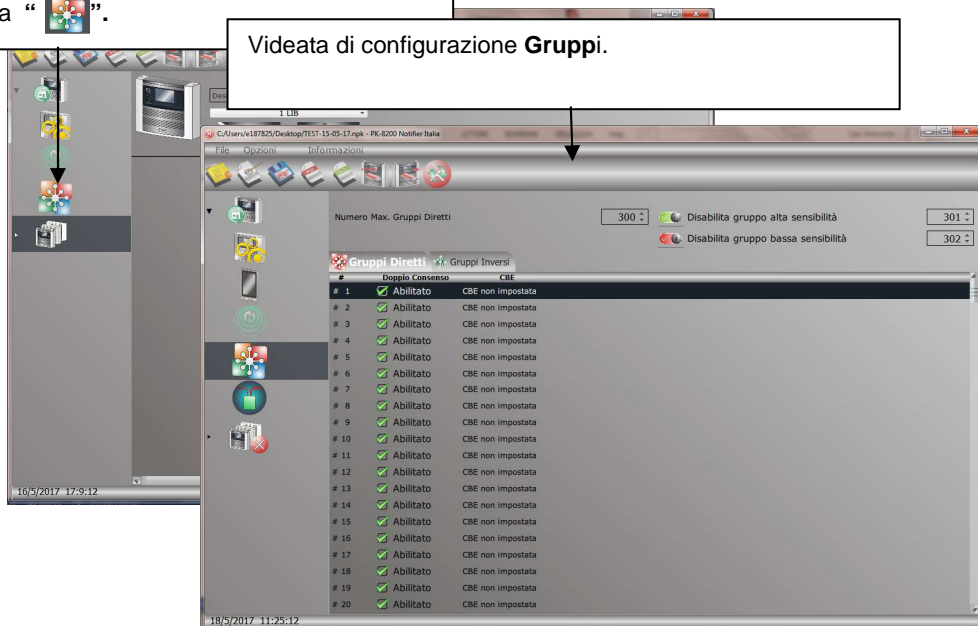
Numero Allarmi per attivazioni CBE: Indica il numero di dispositivi in allarme assegnati alla zona per attivare le uscite sirene

Numero Sensori: Visualizza il numero dei sensori assegnati alla zona

Numero Moduli: Visualizza il numero dei moduli assegnati alla zona

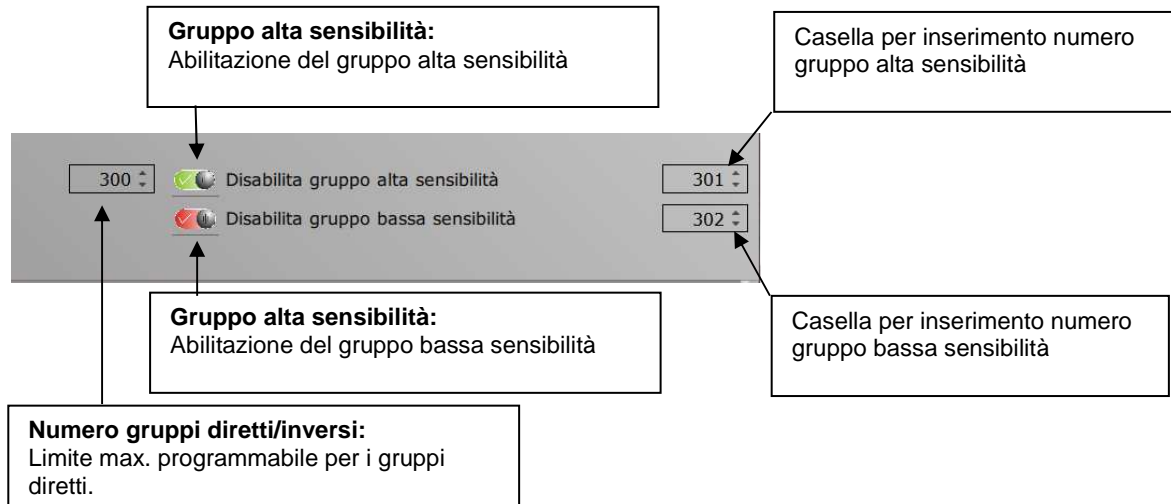
1.5 – Programmazione Gruppi

Per eseguire la configurazione **Gruppi** occorre selezionare con il mouse l'icona “”.



Gruppi di alta e bassa sensibilità

Per utilizzare la funzione giorno/notte occorre definire 2 gruppi (scelti tra quelli inversi disponibili) in cui inserire un'equazione CBE, nella quale impostare le temporizzazioni. Le temporizzazioni definiscono le fasce orarie di alta e bassa sensibilità.



PROGRAMMAZIONE GRUPPI



Un gruppo è un insieme software di dispositivi, il gruppo consente di effettuare associazioni tra i dispositivi.

Quando un sensore o un modulo (che fanno parte del gruppo) sono in allarme, il gruppo si attiva.

Se un modulo di uscita è membro dello stesso gruppo, verrà attivato.

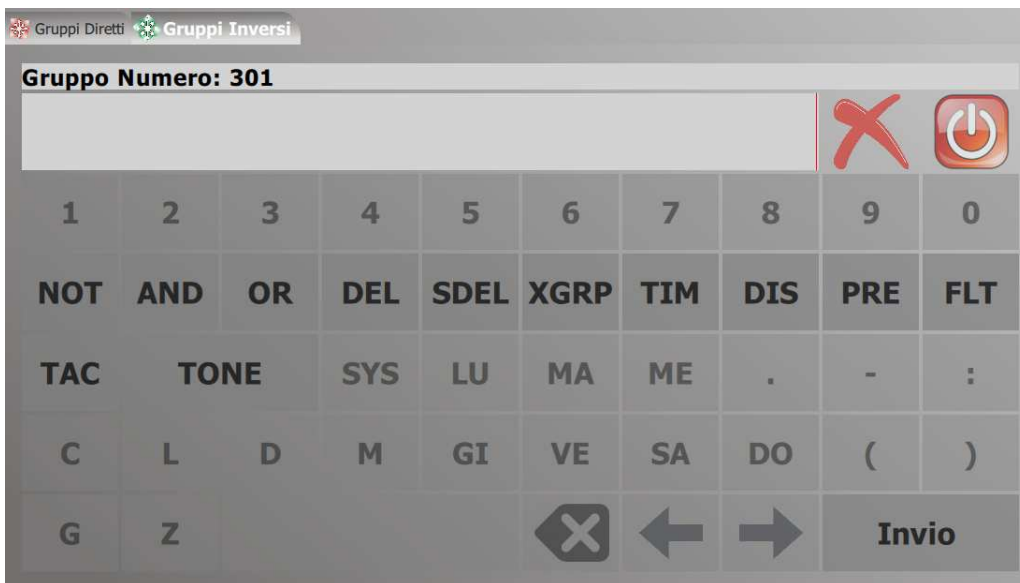
(Vedi manuale di programmazione della centrale AM-8200 per ulteriori informazioni)

In questa finestra è possibile selezionare rapidamente il gruppo interessato scorrendo con il mouse la lista dei gruppi.

#	Doppio Consenso	CBE
# 1	✔ Abilitato	CBE non impostata
# 2	✔ Abilitato	CBE non impostata
# 3	✔ Abilitato	CBE non impostata
# 4	✔ Abilitato	CBE non impostata
# 5	✔ Abilitato	CBE non impostata
# 6	✔ Abilitato	CBE non impostata
# 7	✔ Abilitato	CBE non impostata
# 8	✔ Abilitato	CBE non impostata
# 9	✔ Abilitato	CBE non impostata
# 10	✔ Abilitato	CBE non impostata
# 11	✔ Abilitato	CBE non impostata
# 12	✔ Abilitato	CBE non impostata
# 13	✔ Abilitato	CBE non impostata
# 14	✔ Abilitato	CBE non impostata
# 15	✔ Abilitato	CBE non impostata
# 16	✔ Abilitato	CBE non impostata
# 17	✔ Abilitato	CBE non impostata
# 18	✔ Abilitato	CBE non impostata
# 19	✔ Abilitato	CBE non impostata
# 20	✔ Abilitato	CBE non impostata

1.6.1 - Programmazione CBE

Dopo aver selezionato il gruppo cliccando sulla voce “**CBE**” viene visualizzata la seguente finestra:



In questa finestra sono presenti i bottoni funzione per creare le CBE.

Operatori: Operatori logici (“**AND**”, “**OR**”, “**NOT**”, “**XGRP**” ecc.).

Operatori “DEL” e “SDEL” : Viene utilizzato per temporizzare le attivazioni.

Operatore “TIM” : Attivazione a fasce orarie.


“” : Cancella l'ultima digitazione effettuata.

“**Invio**” : Salvataggio CBE.

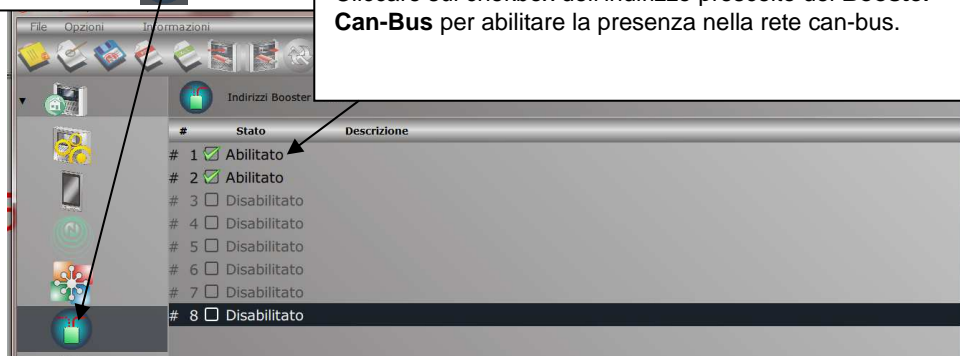
“” : Cancella le programmazioni della CBE.

“” : Torna alla schermata precedente senza salvare.

1.7 - Programmazione Booster Can-Bus

Per eseguire la configurazione **Booster-Can-Bus** occorre selezionare con il mouse l' icona “”.

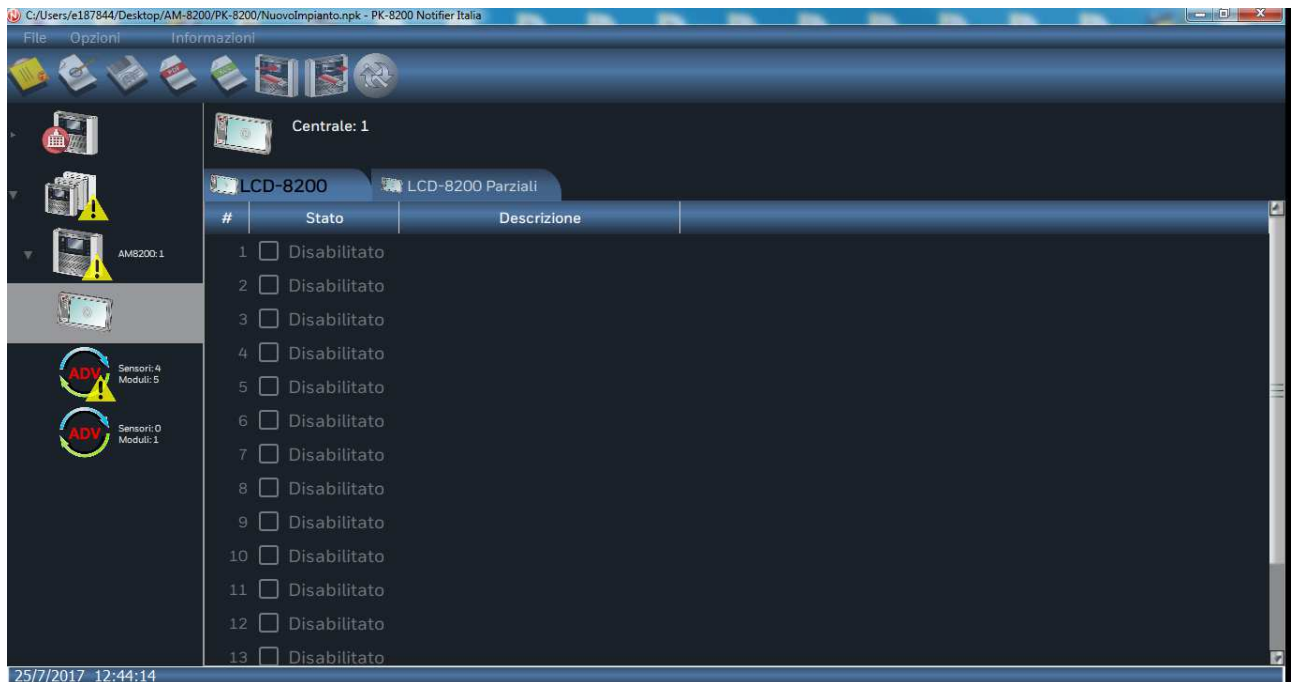
Cliccare sul checkbox dell'indirizzo prescelto del **Booster-Can-Bus** per abilitare la presenza nella rete can-bus.



Il Booster can-bus può essere installato lungo la rete CAN-BUS all'interno di un alimentatore remoto HLSPS25 con l'obiettivo di raddoppiare la distanza nodo a nodo. Sulla rete CAN-BUS è possibile installare max. 8 schede AM82-BST-C.

1.8 – CONFIGURAZIONE VISUALIZZATORI (LCD-8200)

1.8.1 - programmazione LCD-8200 (Globali)



Selezionare l'icona a sinistra con l'immagine del LCD sotto quella della centrale a cui sono collegati. Nella parte di destra, nel TAB denominato "LCD-8200", selezionare i display LCD che sono connessi alla centrale e che devono ripetere TUTTI gli eventi visualizzati sulla centrale.

Sono associabili fino a 16 dispositivi di questo tipo per ogni centrale.

1.8.2 - programmazione LCD-8200 (parziali)

Oltre a quelli elencati sopra, altri 16 LCD aggiuntivi per ogni centrale possono essere definiti come "ripetitori Parziali".

A questi LCD possono essere associati fino a 64 elementi dell'impianto, a scelta tra ZONE e PUNTI singoli. Classicamente questo tipo di ripetitori sono utilizzati in Alberghi, Ospedali o edifici uffici, dove serve ai piani una visualizzazione degli eventi del singolo piano.

Selezionare l'icona a sinistra con l'immagine del LCD sotto quella della centrale a cui sono collegati.

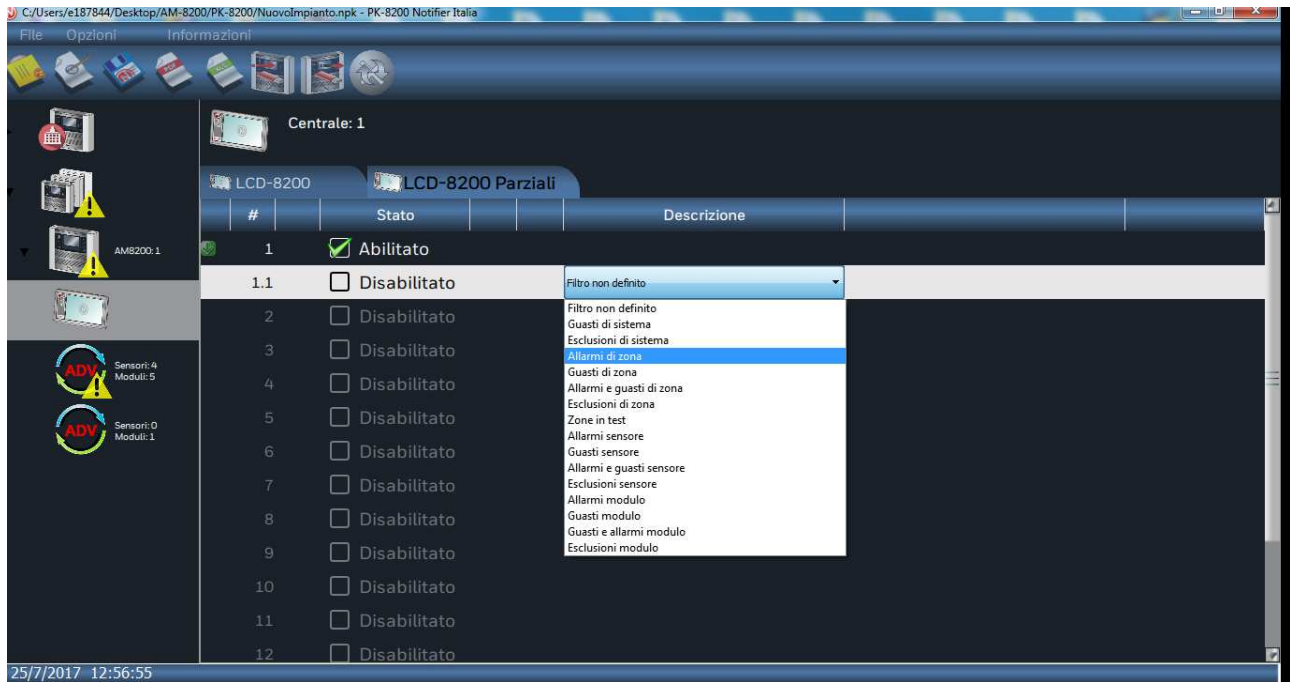
Nella parte di destra, nel TAB denominato "LCD-8200 Parziali", selezionare i display LCD che sono connessi alla centrale e che devono avere questa caratteristica.

Infine per ogni display, occorre definire "cosa visualizzare"

Per fare questo selezionare il campo "Filtro" (icona con "imbuto"):

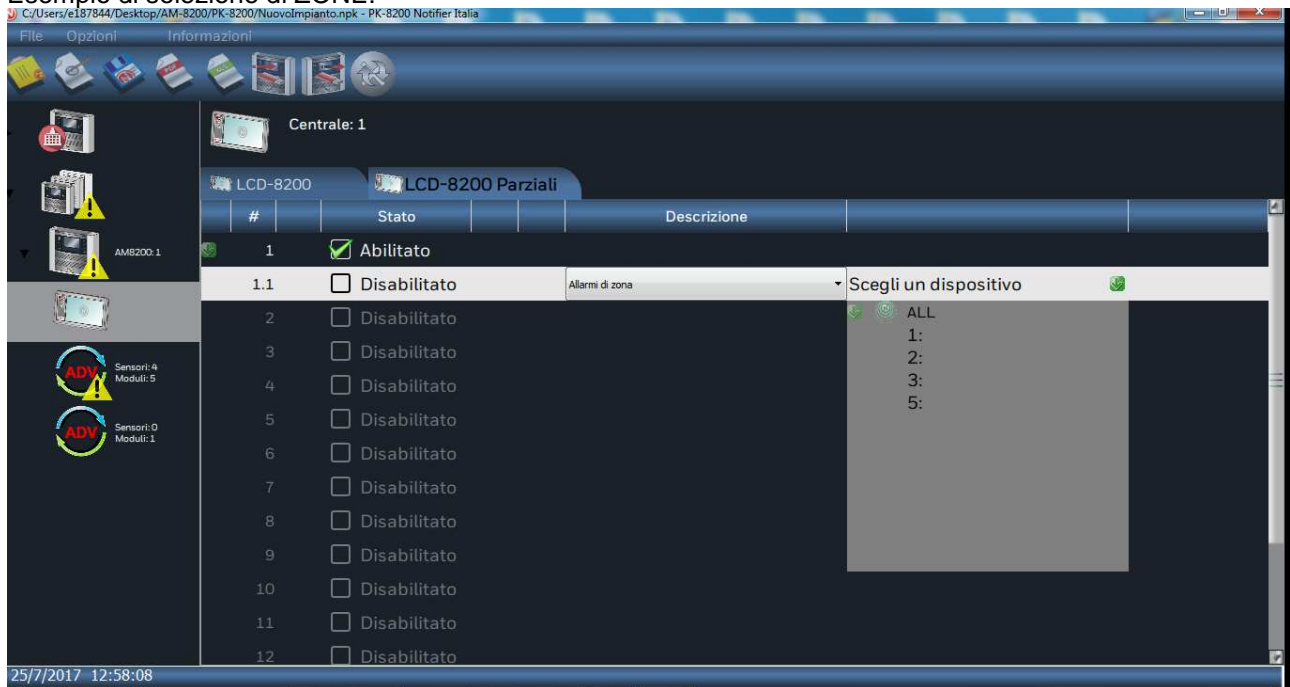


E quindi ai vari sotto –indirizzi, selezionare dal menù a tendina la voce che interessa:



Per le tipologie che implicano una ulteriore definizione, la scelta apparirà a seguire a destra e saranno disponibili solo gli elementi già configurati.

Esempio di selezione di ZONE:



2 – COMPILA FILE

Dopo aver completato la programmazione occorre eseguire il salvataggio del file utilizzando il tasto funzione “**Salva file**” (salva il file con estensione “**npk**”, ossia il formato leggibile dal PK-8200), successivamente utilizzare il tasto funzione “**Compila File**”.

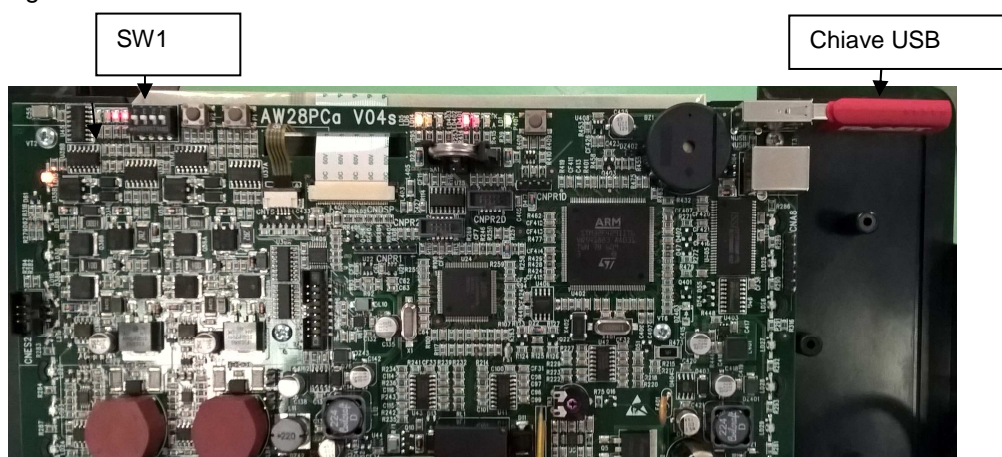
Questa funzione genera un il file **CFG_IN.BIN** che contiene le programmazioni digitate dall'utente convertite in un formato leggibile dalla centrale AM-8200.

Per scaricare il file generato eseguire la procedura di trasferimento descritta nel capitolo 3.2

3 - Carico/Scarico programmazioni AM-8200

3.1 - Procedura di esportazione della configurazione presente in centrale su chiave USB

- Posizionare su **ON** il dip-switch 1 di SW1
- Inserire la memory stick nella porta USB denominata CNUSB della mainboard come nella figura seguente:



- Sul display della centrale viene visualizzata la seguente scritta:

```
==== Export configuration ====  
01%
```

- Al termine della procedura di esportazione sul display è visualizzata la seguente informazione:

```
==== Export configuration ====  
100%  
Export configuration DONE  
  
Put dip-switch in normal position before quit  
  
Press over TEXT to QUIT
```

L'utente deve posizionare tutti i dip-switch di SW1 in OFF e digitare sul testo visualizzato nello schermo touch-screen .

- Estrarre la chiave USB dove è presente il file di configurazione della centrale “**CFG_OUT.BIN**”.

3.2 - Trasferimento file di configurazione elaborato dal PK-8200 alla centrale AM-8200

- Posizionare in **ON** tutti i dip di SW1.
- Inserire la memory stick nella porta usb denominata CNUSB; nella memoria USB **deve** essere presente il file “**CFG_IN.BIN**” generato dal software PK-8200 tramite la funzione “**Compila file**”.
- Sul display della centrale viene visualizzata la seguente scritta:

```
==== Import configuration ====  
01%
```

- Al termine della procedura di importazione sul display è visualizzata la seguente informazione:

```
==== Import configuration ====  
100%  
Import configuration DONE  
  
Put dip-switch in normal position before quit  
  
Press over TEXT to QUIT
```

L'utente deve posizionare tutti i dip-switch di SW1 in OFF e digitare sul testo visualizzato nello schermo touch-screen .

- Rimuovere la chiavetta USB.

NOTIFIER international offices



 **NOTIFIER**[®]
by Honeywell

20097
San Donato Milanese
(MILANO)
Via Grandi, 22

Tel: 02/518971
Fax: 02/5189730
www.notifier.it
E-mail: notifier@notifier.it
A Honeywell company



Every care has been taken in the preparation of this data sheet but no liability can be accepted for the use of the information therein. Design features may be changed or amended without prior notice.

NOTIFIER ITALIA S.r.l.

A socio unico - 20097 San Donato Milanese (MI) - Via Grandi, 22 - Tel.: 02/518971 - Fax: 02/5189730 - Capitale Sociale € 2.700.000,00 i.v. - C.C.A.A. 1456164 - Trib. Milano Reg. Soc. 348608 - Vol. 8549 Fasc. 8 - Partita IVA IT 11319700156 (informativa privacy art. 3 Digs 196/03).

UFFICI REGIONALI:

10151 Torino - Via Pianezza, 181 - Tel.: 011/4531193 - Fax: 011/4531183 - E-mail: notifier.torino@notifier.it - 35010 Padova Via IV Novembre, 6/C int. 9 - Tel.: 049/7663511 - Fax: 049/7663550 - E-mail: notifier.padova@notifier.it - 40050 Funo di Argelato (BO) - Asta Servizi, Bl. 3B, Gall. B n. 85, Centergross - Tel.: 051/864855 - Fax: 051/6647638 - E-mail: notifier.bologna@notifier.it - 50122 Firenze - Piazza de' Cimatori.1 Tel/Fax: 055/289177 - 00040 Roma (Morena) - Via Del Casale Santarelli, 51 - Tel.: 06/7988021 - Fax: 06/79880250 - E-mail: notifier.roma@notifier.it - 80143 Napoli - Palazzo Prof. Studi - Centre Direzionale, Isola G1, Scala D, Piano 15° - Tel.: 081/7879398 - Fax: 081/7879159 - E-mail: notifier.napoli@notifier.it - 70125 Bari - Via Della Costituente, 29 - Tel.: 080/5013247 - Fax: 080/5648114 - E-mail: notifier.bari@notifier.it - 95126 Catania - Via del Rotolo, 40 Scala A - Tel.: 095/7128993 - Fax: 095/7120753 - E-mail: notifier.catania@notifier.it

M-162.4-AM8200-ITA Rev. A.1 07/2017